



*Un milieu en héritage*

*Our Heritage, Our Home*

## **MOT DU MAIRE...**

**Des projets en cours...**

### **Un transport collectif pour Bury**

Le Ministère des Transports a mis en place un programme d'aide pour l'organisation de transports collectifs dans les MRC rurales ne bénéficiant pas de transport suffisant. La MRC Le Haut-St-François a obtenu une subvention annuelle de 100000\$ pour une première entente de trois ans. Un premier projet pilote est déjà en cours et permet un transport par autobus joignant Cookshire, East Angus, Westbury et Ascot Corner à Sherbrooke, du lundi au vendredi. Les étudiants constituent les principaux utilisateurs de ce service. Les municipalités du Canton de Lingwick et de Bury désirent mettre en place un deuxième projet permettant de joindre Lingwick, Bury, Cookshire et Eaton Corner en passant par Lennoxville, à des plaques tournantes du transport de Sherbrooke desservant du même coup plusieurs points de soins de santé et autres services. Pour la phase expérimentale d'au moins un an, un transport ferait la navette le matin et le soir à chaque vendredi. La fréquentation de ce service par les usagers décidera de la poursuite du projet et de son élargissement à d'autres jours de la semaine. Le transport pourrait être en place en mai. Les détails vous seront fournis dans les prochaines chroniques.

### **L'Internet haute vitesse**

Le Gouvernement du Québec a initié un programme d'aide de 25 millions de dollars pour développer la couverture Internet haute vitesse dans les MRC plus rurales et donc moins bien desservies par les compagnies privées. Les normes du programme ne sont toutefois pas encore connues, retardant d'autant le projet de couverture de la MRC,

## **A WORD FROM THE MAYOR...**

**Ongoing projects...**

### **Public transportation for Bury**

The Department of Transportation launched a program supporting the organisation of public transportation in those rural RCMs that do not have sufficient transportation. The RCM Le Haut-St-François obtained an annual grant of \$100,000 for a period of three years. The first pilot project connects Cookshire, East Angus, Westbury, and Ascot



Corner to Sherbrooke, Monday to Friday. Students are the main users of this service. Municipalities of Lingwick and Bury Counties plan to launch a second project which would connect Lingwick, Bury, Cookshire, and Eaton Corner, via Lennoxville, to transportation hubs in Sherbrooke. This would ensure transportation to several healthcare and other service points. In the first trial phase, which would last at least a year, a shuttle would be offered on Friday mornings and evenings. Expanding the service to other days would depend on the volume of users.

The shuttle could be in place in May. More details will follow in future editions of this bulletin.



### **High speed Internet**

The Quebec government has launched a \$25M program to develop high speed Internet coverage in rural regions which are poorly served by private companies. Because specifics of the program are not yet known,



## *Un milieu en héritage Our Heritage, Our Home*

dans la mesure où nous désirons bénéficier d'une subvention couvrant 50 % des coûts imputables aux municipalités de la MRC. Nous pourrions aussi faire cavalier seul et initier notre propre projet à Bury. Mais nous devrions alors assumer 100 % de notre part des coûts. Nous sommes donc à un point tournant : tout de suite et beaucoup plus cher ou un peu plus tard à la moitié des coûts payables par la municipalité, l'autre 50 % faisant l'objet d'une subvention.

Est considéré comme étant Internet haute vitesse, tout support permettant une vitesse de transmission des données allant de 2 à 100Mbits/seconde. À titre comparatif, le service Bell basse vitesse de notre ligne téléphonique actuelle, est de 0,05 Mbit/seconde, soit 40 fois plus lent que le moins performant des supports de l'Internet haute vitesse (les satellites). À l'autre bout, nous avons la fibre optique déployée dans nos écoles et nos municipalités, aussi performante que la Toile du Gouvernement et qui offre une vitesse de 100 Mbits/seconde. Dans l'ordre, du moins au plus performant et fiable des supports d'Internet haute vitesse, nous avons donc les satellites, le sans fil par tours, le câble et la ligne téléphonique offrant la haute vitesse et finalement et très loin devant, la fibre optique. Le câble et la ligne téléphonique haute vitesse sont une exclusivité des compagnies de communications. Celles-ci ne semblent pas intéressées ou pressées d'offrir le service...

Le projet de la MRC consiste à se brancher à la fibre optique et à déployer huit tours sans fil sur le territoire. La vitesse serait alors de 4Mbits/s à l'entrée et de 2 Mbits/s à la sortie. Mais certains secteurs de la MRC et donc de Bury ne seraient pas desservis à cause des montagnes, l'émetteur de la tour devant « voir » le récepteur du client. Nous envisageons pour Bury une amélioration de ce système. La fibre optique entrerait directement dans les maisons du cœur villageois avec 100Mbits/s



this delays the coverage plans for the RCM, as we would like to take advantage of the grant which would reduce our costs by 50%. We could, of course, go at it alone with our own project in Bury, but we would then have to pay 100% of the costs. We are therefore at a crossroads: act now and pay more, or wait a bit and pay half the costs, since the other half will be subsidised.

High speed Internet is defined as a data transmission rate of 2 to 100 Mbytes/second. For comparison purposes, the low speed Bell service via the phone lines attains 0.05 Mb/s, i.e. 40 times slower than the slowest high speed Internet (the satellite option). At the other end, we have the fibre optics lines in our schools and municipal offices, which attain the same speeds as the government web sites, 100 Mb/s. Therefore, in terms of performance for high speed Internet, from the slowest to the fastest, we have satellites, wireless towers, cable, telephone high speed, and finally, much faster, fibre optics. Cable and high speed telephone are exclusively managed by communications companies who do not seem to be in a hurry or interested to offer the service...

The RCM project entails installing fibre optics and eight wireless transmission towers on the territory, with which we would attain 4Mb/s incoming and 2Mb/s outgoing. However, some areas of the RCM and of Bury would not be reached because of the presence of mountains: the tower transmitter must be able to "see" the client's receiver. That is why we are looking into an improvement of this system for Bury. In the heart of the village, fibre optics would be connected to individual houses, who would obtain a 100 Mb/s speed with high reliability. These users would then benefit from an alternative to Bell for telephone services (IP phone) and for radio and TV. Rural areas would be reached by wireless towers, via a central tower connected to fibre



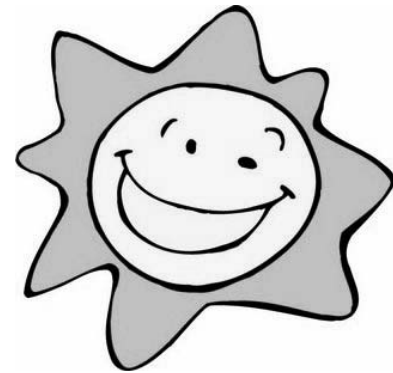
## Un milieu en héritage Our Heritage, Our Home

et une fiabilité hors pair. Ces utilisateurs auraient alors accès à un service téléphonique alternatif à Bell (téléphonie IP) et aux signaux radio et TV. Les secteurs ruraux seraient desservis par des tours sans fil à partir d'une tour centrale branchée sur la fibre optique. Un nombre suffisant de tours serait installé pour assurer une couverture presque totale à un coût raisonnable. Les coûts pourraient être réduits, si nous pouvons remplacer les tours de structure d'acier par des silos de ferme, par exemple. Toutes ces possibilités sont déjà connues et étudiées et les coûts sont estimés. Une attente de quelques mois réduirait encore davantage les coûts, puisque nous pourrions bénéficier d'une subvention à hauteur de 50% de nos coûts. À suivre !

*Marc Jacques Gosselin,*  
**Maire**

optics. A sufficient number of towers would be installed in order to obtain an almost total coverage at a reasonable cost. We could also achieve further cost reduction by replacing some of the steel towers by farm silos, for example. All these possibilities are being explored with cost estimates. And, if we wait a few more months, we could reduce the costs even further, because we'll be able to benefit from a grant covering 50% of expenses. Keep posted!

*Marc Jacques Gosselin,*  
**Mayor**



### **MOT DU DIRECTEUR GÉNÉRAL...**

L'hiver est passé sans trop nous faire de mal, à part le froid de janvier qui en a fait grimacer plus d'un. Mais que nous réserve la fonte des neiges ce printemps? Une chose est sûre, les érables ont commencé à faire couler leur sève et nous pouvons déjà apercevoir la fumée des cabanes à sucre. Le sirop doré à déguster fait déjà la joie des sucriers et de leurs clients, parent et amis. Mais qu'en sera-t-il de l'impact de la fonte des neiges sur les chemins de gravier et comment se comporteront nos rivières? Souhaitons que la fonte soit lente et que le soleil réchauffe rapidement la terre pour un assèchement rapide des routes boueuses. Nous serons aux aguets avec l'équipe de journaliers des travaux publics afin de prévenir les problèmes et d'entretenir du mieux possible



### **A WORD FROM THE DIRECTOR GENERAL...**

Winter has come and gone and has not proven too harsh, except for some very cold days in January which many have found difficult. We now wonder what the spring thaw has in store for us. One thing is certain: maple trees have started running and we can already see the smoke of sugar bush camps. The delicious golden syrup is here once again to delight maple owners, their families and customers. But what impact will the thaw have on our gravel roads and rivers? Let's hope we'll have a warm sun to dry up muddy roads. Our road crews will be vigilant in order to prevent problems and keep the roads in good repair. We can only hope that Mother Nature will bless us with a slow and gradual thaw.



*Un milieu en héritage  
Our Heritage, Our Home*

les routes. Espérons que dame nature sera de notre bord avec une fonte douce et graduelle.

Nous espérons pour chacune et chacun un printemps pas trop difficile. Profitons de cette belle saison en attendant le ménage du printemps.

*Yvan Fortin*  
Directeur général et secrétaire trésorier

I wish you all a good spring season. Let's enjoy this nice time of the year before spring cleaning.

*Yvan Fortin*  
Director General and Secretary Treasurer

**SAVIEZ VOUS QUE...**

La municipalité a adopté une résolution pour s'opposer à ce que l'aréna Robert-Fournier d'East Angus devienne un lieu à caractère supra local à la charge des municipalités de la MRC Le Haut-Saint-François.

Mme Christine Tremblay, adjointe au directeur général et secrétaire-trésorière adjointe depuis la fin du mois d'août dernier, a obtenu le statut d'employée permanente à la fin de sa période de probation de six mois.

Le mandat des membres du Comité consultatif d'urbanisme (CCU) est prolongé jusqu'au 1er novembre pour la conseillère Nicole Fortier en raison de l'élection municipale et jusqu'au 15 décembre pour les autres membres. M. Yvon Rodrigue agira comme président. Les autres membres sont MM. François Lessard, Marc Bilodeau, Pierre Cloutier et Normand Cyr.

Les services de la firme d'ingénierie Teknika HBA ont été retenus pour la préparation des plans et devis ainsi que la surveillance des travaux de réfection d'une conduite d'aqueduc sur la route 214. Selon le plan d'intervention préparé par cette firme en 2007, le segment quatre est à remplacer sur une longueur de 485 mètres. Les travaux, estimés à 160 000 \$ et qui seront réalisés vers le mois de juin par un entrepreneur choisi par appel d'offres, seront subventionnés en totalité par la taxe d'accise.

**DID YOU KNOW...**



Council passed a resolution opposing the transformation of the Robert Fournier arena in East Angus into a supra-local site under the responsibility of the municipalities of the RCM Le Haut-Saint-François.

Mrs. Christine Tremblay, Assistant to the Director General and assistant Secretary Treasurer since the end of August 2008, has become a permanent employee upon completion of her 6-month probation period.

The mandate of the members of the Advisory Committee on Urban Planning (Comité consultatif d'urbanisme – CCU) is extended until November 1st for Councillor Nicole Fortier because of the municipal election, and until December 15 for the other members. Mr. Yvon Rodrigue will be chairing the Committee. Other members are Mr. François Lessard, Mr. Marc Bilodeau, Mr. Pierre Cloutier, and Mr. Normand Cyr.

The engineering firm Teknika HBA has been hired to prepare the plans and to supervise the repairs of a water main on road 214. According to the master plan prepared by this company in 2007, section four must be replaced over a length of 485 meters (1591 feet). The work will be tendered at an estimated cost of \$160000, and is expected to be done in June.



## Un milieu en héritage

### Our Heritage, Our Home

Une entente avec trois organismes de la municipalité sera signée pour leur permettre d'utiliser certains espaces à des fins administratives. Un des locaux visé est celui occupé par l'administration municipale avant le déménagement à l'édifice Victoria au 569 Main. Des classeurs et armoires seront aménagés.

Le projet de recherche d'eau pour un deuxième puits d'alimentation afin de combler les besoins de la municipalité se poursuit sur le terrain appartenant à M. Joseph David Cosman et Mme Linda Shattuck. Une entente d'échange de terrain a été convenue, conditionnelle à ce que les résultats des travaux de géophysique, de pompage et de puits d'essai soient concluants. Le dossier suit son cours.

Le Conseil a accordé une subvention de 20\$ au Comité du Carnaval 2009 et participera à son activité de duchesse. De plus, le comité organisateur La passerelle de la MRC Le Haut Saint-François se voit accorder une aide financière de 50 \$ pour la Journée internationale des femmes.

Les dossiers de six propriétaires qui ont des arrérages de taxes depuis trois ans seront envoyés à la MRC Le Haut-Saint-François qui procédera à la vente le 11 juin prochain si le remboursement n'est pas effectué. Une municipalité ne peut recouvrer les taxes dépassant trois ans de non-paiement.

L'identification des carrières et sablières sur le territoire de Bury et le mesurage du tonnage pour valider les quantités déclarées au besoin en vue de percevoir 0,50 \$ la tonne en redevances ont été confiés à la Firme Granulab Inc.

Finalement, la municipalité se dotera d'un site web au cours des prochains mois. Quatre firmes ont été rencontrées. Le mandat d'accompagnement a été accordé à Solutek Informatique pour la somme de 1495,95 \$.

The cost will be entirely covered by the excise tax.

Three local organisations have been authorised to use some space for administrative purposes. One of the sites that will serve this purpose is the one that was used by the municipal offices before the move to the Victoria building at 569 Main Street. Filing and storage cabinets will be installed.

The search for ground water for supplying the municipality with a second well is progressing on land owned by Mr. Joseph David Cosman and Mrs. Linda Shattuck. A land exchange agreement has been agreed upon and will be signed if the results of the geophysical survey, the drilling, and the test well are positive.

Council has provided a \$20 grant to the 2009 Carnival Committee and will participate to the "duchess" activity. Council has also provided a \$50 grant to the organizing committee of La passerelle of the RCM Le Haut Saint-François for its activities on the occasion of the 2009 International Women's Day.

The files of six land owners who owe three years in back taxes will be forwarded to the RCM Le Haut-Saint-François. The RCM will sell the land on June 11 unless the taxes are paid before then. A municipality is unable to recover taxes after three years of non-payment.

Identifying rock and sand quarries in Bury and measuring tonnage for validation of declared loads for collection of the \$0.50 per ton duty has been contracted out to Granulab Inc.

The municipality will set up a web site over the coming months. Four companies have been interviewed. Solutek Informatique has been hired at a cost of \$1,495.95.



Un milieu en héritage  
Our Heritage, Our Home

**Rabais aux joueurs  
de golf et partie  
gratuite aux  
résidents**

Votre club de golf Pen-Y-Brin sera ouvert encore cette année comme c'est le cas depuis les années 1870, soit près de 140 ans. Notre équipe vous offrira un parcours de 9 trous convivial et très bien entretenu.

Nous vous rappelons que **les anciens membres ont jusqu'au 31 mars**

**pour profiter du rabais de 5 %** sur le renouvellement de leur laissez-passer pour la saison sur le prix régulier de 280 \$ pour les citoyens de Bury et de 380 \$ pour ceux de l'extérieur.

De plus, un laissez-passer pour une partie sera offert gratuitement à chaque famille/maison incluant le droit de jeu et l'équipement pour vous encourager à venir essayer votre terrain de golf et peut-être devenir un futur membre.

Des détails vous seront donnés dans les prochaines éditions de la chronique municipale pour que vous puissiez en profiter.

Cette année, les efforts seront mis sur la promotion afin de faire mieux connaître ce petit trésor que nous avons chez nous et qui pourrait être avantageusement connu. Ouverture début mai. Bienvenue à tous !

Pour information ou renouvellement communiquez avec la municipalité ou présentez-vous les jours de bureau (lundi, mercredi et vendredi) :

569 Main, Bury JOB 1J0  
819-560-8414 (2800)  
Courriel : [information.bury@hsfqc.ca](mailto:information.bury@hsfqc.ca)

G O L F



BURY

**Discount for golfers  
and free game for  
residents**

Your Pen-Y-Brin Golf Club will be open again this year as it has been since the 1870s, almost 140 years ago. Our team will offer you a user-friendly and nicely maintained 9-hole course.

We remind you that **former members have until the 31st of March to take advantage of a**

**5% discount** on the renewal of their season pass, on the regular price of \$280 for citizens of Bury and \$380 for others.

We will also be offering a coupon to each family or household which will entitle you to a free game of golf (including equipment) to encourage you to come and try out your golf course and hopefully become a member in the future.

A future edition of this bulletin will contain further details so you can take advantage of this special pass.

We will intensify our efforts this year to better publicize this little gem which would benefit from being better known. The golf will open at the beginning of May. Welcome one and all!

For more information or to renew your membership, contact the municipality by phone or in person during office hours (Monday, Wednesday, and Friday) :

569 Main, Bury JOB 1J0  
819-560-8414 (2800)  
email : [information.bury@hsfqc.ca](mailto:information.bury@hsfqc.ca)





## Un milieu en héritage

### Our Heritage, Our Home

#### **UN MOT DU DIRECTEUR DU SERVICE DE SÉCURITÉ INCENDIE...**

Depuis le 1er novembre 2008, les appels d'urgence au 911 de la Municipalité de Bury transitent par la centrale CAUCA. Cet organisme sans but lucratif est très bien structuré pour remplir ce mandat. Il transmet les données essentielles relatives à une urgence, que ce soit pour la police, les ambulances, les pompiers ou toute autre urgence qui pourrait surgir sur notre territoire. Le service est là pour prendre l'appel et le diriger vers les instances appropriées. La centrale CAUCA a plusieurs années d'expériences dans le domaine et sa feuille de route a permis à plusieurs municipalités de la MRC de retenir ses services.

Lors d'un appel d'urgence, il est très important de donner les bonnes informations au répartiteur d'urgence. C'est vrai que transmettre les informations pour rapporter une urgence peut-être un peu stressant et des messages erronés nous parviennent parfois. Il est donc très important de rester calme lorsqu'on place un appel d'urgence. Parlez clairement, dites que c'est pour un feu, un accident, une raison médicale ou pour toute autre urgence. Dicter clairement l'adresse et, au besoin, épelez le nom de la rue ou la route. Terminez en donnant votre nom ou le nom de la personne où l'incident a lieu. Tous ces renseignements vont aider les services d'urgence à localiser l'endroit plus rapidement.

Il est très important que votre propriété soit clairement identifiée par le numéro civique exact. Affichez le numéro sur votre maison, sur vos boîtes à lettres (des deux côtés) ou à l'aide d'un panneau à l'entrée de votre terrain.

Soyez vigilants !

*Robert Hogendoorn*  
Directeur par intérim  
SSI de Bury

#### **A WORD FROM THE SAFETY AND FIRE SERVICE DIRECTOR....**

Since November 1st 2008, all 911 emergency calls for the municipality of Bury transit through the CAUCA central. This non-profit organization is very well structured for filling this mandate. They transmit the essential details regarding an emergency, whether it is for the police, the ambulances, the fire department or any other emergency that could arise on our territory. They are there to take the initial call and relay it to the appropriate service. They have several years of experience in this area and their past record has permitted several municipalities in the MRC to hire their services.

When placing an emergency call, it is very important to give the correct information to the emergency dispatch. It's true that transmitting important information regarding an emergency can be stressful, and miscommunications are sometimes the result. It is very important that you remain calm when making an emergency call. Speak clearly, state that your call is for a fire, an accident, a medical reason or any other emergency. Clearly dictate the address, and if necessary, spell the name of the street or road. Finish by giving your name or the name of the person where the incident happened. All this information will help the emergency services locate the scene more rapidly.

It is very important that your property be clearly identified by the exact civic number. Post the number on your house, on your mail boxes (on both sides) or by means of a sign at the entrance of your property.

Be safe!

*Robert Hogendoorn*  
Bury Fire Chief by interim  
Bury Fire Department

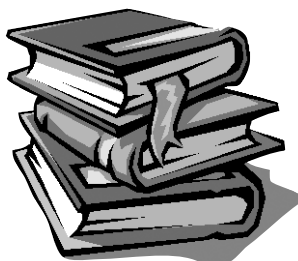




*Un milieu en héritage  
Our Heritage, Our Home*

## **UN MOT DE LA BIBLIOTHÈQUE...**

Avec le temps doux des derniers jours, on croirait que le printemps est à nos portes. De plus en plus de citoyens s'abonnent à la bibliothèque et utilisent ses services. Bienvenue aux nouveaux usagers.



Afin de vous soutenir en cette fin d'hiver, nous vous proposons deux collections de livres à saveur tropicale. Tout d'abord, le Réseau-Biblio vous offre une collection thématique ayant pour titre "Les romans étrangers" pour les usagers adultes. De plus, bien que l'exposition portant sur Haïti (généreusement offerte par M. Guy Renaud) soit terminée, la collection de livres portant sur ce sujet est toujours disponible pour les petits et les grands. Particulièrement pour les jeunes lecteurs, une troisième collection thématique très inspirante leur est offerte: "Les gens illustres".

Nous tenons à vous rappeler que la Bibliothèque municipale de Bury met gratuitement à votre disposition trois postes informatiques reliés à l'internet haute vitesse. De plus, ces postes sont maintenant équipés de stations d'écoute vous permettant de naviguer sur internet dans une ambiance sonore, de visionner des CD-ROMs interactifs ou d'écouter des audio livres.

Suite à la demande de plusieurs usagers, le comité de la bibliothèque aimerait réinstaurer l'activité "L'heure du conte" réservée aux enfants de 2 à 6 ans. Pour ce faire, nous sommes à la recherche d'un ou une bénévole qui aimerait faire la lecture aux enfants, un ou deux samedis matins par mois. Les personnes intéressées peuvent laisser un message à la bibliothèque au 819-560-8416 #2820 ou encore à l'adresse courriel suivante: [biblio088@reseaubiblioestrie.qc.ca](mailto:biblio088@reseaubiblioestrie.qc.ca).

Nos suggestions du mois sont en lien avec nos collections thématiques. Nous vous pro-

## **NOTES FROM THE LI- BRARY...**

With the warm weather of the last few days, one would think that spring has already arrived. More and more people are becoming members and using the facilities offered at the Library. We wish to welcome the new members.

To help you through the last days of winter, we have two tropical thematic collections. First of all, the Réseau Biblio offers a thematic collection called "Foreign Novels" for adult members. Moreover, even if the Haiti exposition (generously presented by Mr Guy Renaud) has ended, the Haiti book collection is still available for readers of all ages. For the young members, a third very inspiring thematic collection is accessible: "Illustrious People".

Library members have access to three computers offering high speed internet. These computers are now equipped with listening devices allowing internet navigation with sound ambiance, the use of CD-ROMs, and audio books.

In response to members' requests, the library committee wishes to reinstate the « Story Time » activity for children between the ages of 2 and 6. To do so, a volunteer is required to read to young children, once or twice a month, on Saturday morning. Anyone interested in volunteering for this activity can leave a message at 819-560-8416 #2820 or e-mail us at [biblio088@reseaubiblioestrie.qc.ca](mailto:biblio088@reseaubiblioestrie.qc.ca).

Our book suggestions of the month are related to our thematic collections. For our adults members, we recommend a documentary about Haiti's history «An unbroken agony» by Randall Robinson. For the younger members, « The Wright Brothers – First in flight » by Tara Dixon-Engal and Mike Jackson will thrill them!



*Un milieu en héritage*  
*Our Heritage, Our Home*

posons «Haïti Chérie» d'Hans Christoph Buch de même que «Les mystères de la Havane» de Zoé Valdés. Quant aux jeunes, ils auront grand plaisir à découvrir la vie des Égyptiens avec «Cléopâtre, la reine des rois» de Fiona McDonald.

Veillez noter que la bibliothèque recycle uniquement les cellulaires et les piles rechargeables. Nous récupérons aussi les enveloppes de cassettes vidéo en plastique noir.

Un rappel de nos heures d'ouverture:

Lundi: 14h00-16h00  
Mercredi: 19h00-21h00  
Samedi: 10h00-12h00

Bonne lecture et à la prochaine!

*Catherine Pepin*  
**Responsable du service**

Please note that the library recycles cel phones and rechargeable batteries only. Also, we are looking for video cassette covers made of black plastic.

A reminder of our opening hours :

Monday: 2pm-4pm  
Wednesday: 7pm-9pm  
Saturday: 10am-noon

I hope to see you soon at the Library! Happy reading!

*Catherine Pepin*  
**In charge of library service**



Un milieu en héritage  
Our Heritage, Our Home

## À PROPOS...

Ne perdez pas la carte en adhérant à la carte touristique (rappel)

La municipalité est à concevoir une petite carte touristique murale plastifiée.

Si vous opérez un commerce ouvert au public faites nous parvenir les informations sur votre offre touristique. Transmettre à **Information.bury@hsfgc.ca** ou aux bureaux municipaux en mentionnant:

- Le nom du commerce
- L'adresse
- Le ou les services offerts en bref
- La période d'ouverture (exemple du 1er juillet au 15 septembre)
- Les jours et heures d'ouverture aux visiteurs
- Le numéro de téléphone pour information

Cette carte sera affichée au Marche général de Bury

## BY THE WAY...

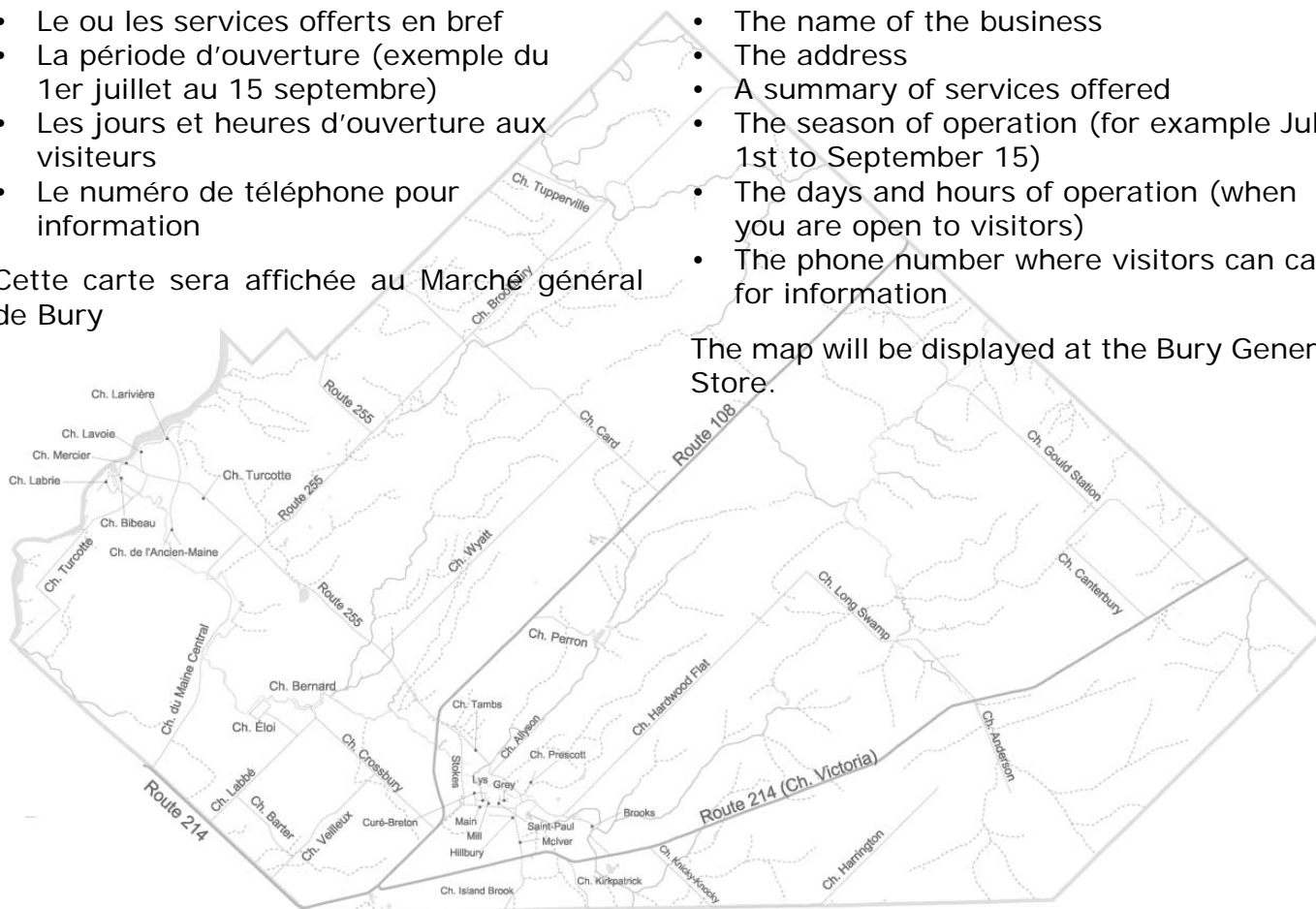
Remember to register for the tourist attractions map

The municipality is preparing a small plasticised map of points of interests for tourists.

If you are operating a business open to the public, send us information about the services you offer to tourists. Send the details by email to **Information.bury@hsfgc.ca** or deliverer them in person at the municipal offices. We need to know:

- The name of the business
- The address
- A summary of services offered
- The season of operation (for example July 1st to September 15)
- The days and hours of operation (when you are open to visitors)
- The phone number where visitors can call for information

The map will be displayed at the Bury General Store.





## MUNICIPALITÉ DE BURY

### OFFRE D'EMPLOI ÉTUDIANT

La Municipalité de Bury située dans la MRC du Haut-Saint-François, est à la recherche d'étudiants(es) au collégial pour des postes de 40 heures semaine pendant 13 semaines du début de mai jusqu'à la fin d'août 2009.

Trois postes sont à combler :

#### 1 poste

Assistant (e) à la clientèle du golf :

Aura à organiser des activités, cliniques de golf et tournois, participer aux promotions et travailler à l'accueil. Si vous poursuivez une technique en loisirs, en communication ou en marketing vous seriez l'étudiant(e) idéal pour ce poste.

#### 2 postes

Assistant (e) à l'entretien (golf) et  
Assistant (e) à l'entretien (parcs) :

Aide à l'entretien des terrains (fauchage et opération de machinerie), entretien préventif et saisonnier aux installations (peinture, ménage etc....) Substitut à l'accueil et aux activités spéciales. Si vous poursuivez des études en architectures, foresterie, génie civile, agronomie ou agriculture vous seriez l'étudiant(e) idéal pour ces postes.

#### Exigences :

Bonne condition physique, dynamique, autonome, travail d'équipe, ponctualité, disponibilités les fins de semaines et polyvalence. Souci de la sécurité et de la qualité. Responsable et débrouillard. Bilinguisme fonctionnel.

Expédier votre curriculum vitæ avant le 10 avril 2009 en mentionnant le poste qui vous intéresse avec une preuve d'inscription pour la prochaine année scolaire à l'adresse courriel; [information.bury@hsfqc.ca](mailto:information.bury@hsfqc.ca) ou par courrier : Municipalité de Bury, 569 rue Main, Bury (Québec) J0B 1J0.



*Un milieu en héritage  
Our Heritage, Our Home*



## **MUNICIPALITY OF BURY**

### **STUDENT JOB OFFER**

The Municipality of Bury located in the Haut Saint-François MRC is looking for cegep students to fill positions of 40 hours a week fro 13 weeks from the beginning of May until the end of August 2009.

Three positions are available:

#### 1 position

Assistant Golf Clientele :

Organizes activities, golf clinics and tournaments. Participates in promotion events and works at the reception desk.

If you are currently studying in a community, recreation and leisure technical program (CRLT), in communications or in marketing, you are the ideal candidate for the position.

#### 2 positions

Assistant Golf Maintenance and Assistant Parks Maintenance :

Helps maintain the grounds (mowing and operating machinery), preventive and seasonal maintenance of the facilities (painting, cleaning, etc.). Substitutes at the reception desk and during special events.

If you are currently studying in a technical program in architecture, forestry, civil engineering, agronomy or agriculture, you are the ideal candidate for the position.

#### Requirements :

Good physical condition, dynamic, autonomous, team player, punctual, available on week-ends and polyvalent. Security and quality conscious. Responsible and resourceful. Working knowledge of French and English.

Please send your resume before April 10, 2009 mentioning the title of the position that interests you with proff of registration for the coming school year at the following email address: [information.bury@hsfqc.ca](mailto:information.bury@hsfqc.ca) or by mail at Municipality of Bury, 569 Main Street, Bury, QC, J0B 1J0.



PROVINCE DE QUÉBEC  
MRC DU HAUT-SAINT-FRANÇOIS  
MUNICIPALITÉ DE BURY

AVIS PUBLIC

**DEMANDE DE DÉROGATION MINEURE**  
**# DM- 2008- MERCIER**

Le 6 avril prochain à 19 heures 30 lors de la séance ordinaire le Conseil municipal de Bury se prononcera sur la demande de dérogation mineure présentée par Jacinthe et Carole Mercier.

ADRESSE ET DÉSIGNATION CADASTRALE DE L'IMMEUBLE VISÉ PAR LA  
DEMANDE : Secteur du chemin Lavoie et Mercier  
Partie du lot 7  
Rang 1  
Cadastre du Canton de Dudswell

ZONES OÙ EST SITUÉ L'IMMEUBLE : RE-1 ET A-28

NATURE PRÉCISE DE LA DÉROGATION DEMANDÉE :

Les demanderesses désirent séparer la propriété afin de constituer deux terrains afin de leurs permettent la construction de deux bâtiments résidentiels. Le morcellement permettra la création de deux unités dont l'une des unités aurait un frontage sur le chemin Mercier et la seconde unité le frontage sur le chemin Lavoie. Les frontages existants sur chacun des chemins sont respectivement de 15,54 m et 26,52 m donc inférieur au frontage minimum exigé soit 50 m. La demande est donc d'autoriser l'opération cadastrale malgré les frontages inférieurs au frontage exigé par le règlement de lotissement de la municipalité. Les superficies des deux unités ainsi créées sont supérieures au minimum exigé par la réglementation.

Tout intéressé peut se faire entendre par le Conseil relativement à cette demande lors de la séance ordinaire mentionnée ci-haut.

.....



*Un milieu en héritage  
Our Heritage, Our Home*



**PROVINCE OF QUEBEC  
HAUT-SAINT FRANÇOIS RCM  
MUNICIPALITY OF BURY**

**PUBLIC NOTICE**

**REQUEST FOR MINOR DEROGATION  
# DM - 2008 – MERCIER**

On April 6, 2009 at 7:30 p.m. during the regular meeting of the Municipal Council of Bury, the Council will decide on a request for minor derogation presented by Jacinthe and Carole Mercier.

ADDRESS AND CADASTRAL DESIGNATION OF THE BUILDING NAMED IN THE REQUEST: Sector of Chemins Lavoie and Mercier  
Part of lot 7  
Rang 1  
Cadastre of the Township of Dudswell

ZONES WHERE THE BUILDING IS LOCATED: RE-1 and A-28

PRECISE NATURE OF THE REQUEST FOR DEROGATION:

The requesting parties want to divide the property in order to create two lots to allow construction of two residential buildings. The parceling will allow the building of two units one of which would have a frontage on Chemin Mercier and the other on Chemin Lavoie. The existing frontages on each of the chemin have a length, respectively, of 15.54 m. and 26.53 m. which are inferior to the required minimum frontage length of 50 m. The request is to allow the cadastral operation in spite of the frontages being shorter than the frontage required by the Subdivision Regulation of the Municipality. The square footage of the two units is superior than the minimum required by the Regulation.

All concerned persons can be heard by the Council with regard to this request during the above mentioned regular meeting.

.....